

**TLS Verkkoo Oy**

Mika Huttu
040 193 9507
mika.huttu@tls.fi

Väylävirasto
Kolarin Kunta / Teknillinen Johtaja
Pellon Kunta / Teknillinen Johtaja
Ylitornion Kunta / Teknillinen Johtaja
Tornion Kaupunki / Teknillinen Johtaja
Rovaniemen kaupunki / Teknillinen Johtaja
Ylläksen alueen yrittäjät / Toimitusjohtajat
Moottorikelkkaseurat / Puheenjohtajat

MOOTTORIKELKKAREITIN SIOITTAMINEN SÄHKÖJOHTOALUEELLE

Moottorikelkkareitin rakentamisessa sovelletaan verkostosuositusta YJ 5:02 moottorikelkkareitin sijoittaminen sähköjohtoalueelle (LIITE). Verkostosuosituksissa voi olla tämän lausunnon lisäksi kohtia, jotka ovat voimassa ja voivat vaikuttaa kelkkareitin suunnitteluun ja hallintaan.

1. Yleistä

Ylläksellä vuoden 2023 esille tulleen turvallisuus- ja läheltäpiti-tilanteen johdosta kartoitamme kaikki toimialueen kelkkareitit voimajohtojen läheisyydessä.

Kelkkareitistö vaatii aina Lausunnon (Liite 1.) ja hyväksyntätodistuksen voimajohtojen läheisyyteen rakennetuista kelkkareiteistä.

Verkkoyhtiö ei voi vastata reiteistä, ja niiden turvallisuudesta ilman hyväksyttyä todistusta !

2. Turvallisuus- ja läheltäpiti-tilanne

Ylläksen alueella sattui vuoden 2023 alussa erittäin vaarallinen tilanne. 20kV johdin tipahti tykkylumen johdosta maahan, kelkkareitille.

Johdin oli jännitteellinen !!

Kaikissa tilanteissa sähkö-
aseman relesuojaus ei toimi,
koska luotettavaa maayhteyttä ei
ole. Eristävä lumi estää suo-
jauksen toimivuuden erikois-
tilanteissa.



3. Moottorikelkkareitin rakentaminen voimajohtojen läheisyyteen

KELKKAREITIN RAKENTAMINEN JUOKSENKI-TURTOLA (Kuvitteellinen)

Virallisen moottorikelkkailureitin sijoittaminen johtoalueille edellyttää sekä maanomistajan lupaa että verkkoyhtiön hyväksyntää todistusta. Muilla reiteillä eli niin kutsutuilla ajourilla kelkkailu tapahtuu maanomistajan luvalla ja kelkanomistajan vastuulla, kuten missä tahansa maastossa. On huomattavaa, että juridisesti verkkoyhtiö ei voi antaa varsinaista lupaa vaan pelkästään lausunnolla, kelkkailureitin sijoittamisesta sähkölinjoille. Hyväksyntä moottorikelkkareitti vaatii aina verkkoyhtiöltä erillisen hyväksyntätodistuksen, joka koskettaa vain lausunnossa olevia alueita.

Maastoliikennelain mukaisesti perustettavaa kelkkailureittiä pidetään VIM:ssä tietä vastaavana muunaliikenneväylänä. Kelkkailureitin sijoittaminen 20 — 110 kV johtoalueelle edellyttää johdolta varmennettua rakennetta.

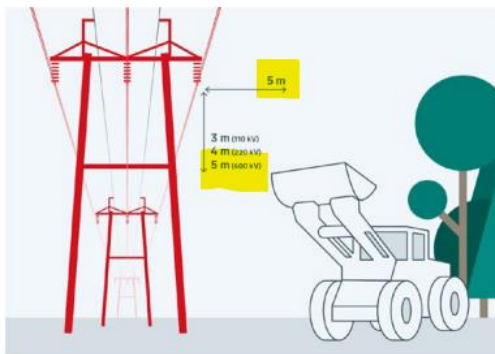
Reitinpitäjä korvaa verkkoyhtiölle kaikki kelkkareitin rakentamisesta ja ylläpidosta aiheutuvat johtojen muutostyökustannukset, sekä mahdolliset haitat ja vahingot.

TLS Verkko Oy:ltä on pyydettävä tarjouspyyntö linjarakenteiden varmentamisesta tai muista mahdollisista muutostöistä ennen töiden aloittamista. Karttakuvaan on mustalla katkoviivaympyröillä merkitty tässä vaiheessa tiedossa olevat verkoston muutostyöt.

Lisäksi ennen töiden aloittamista tai reitin vahvistamista on 110 kV ja 20 kV linjojen tarkat alitukset tulee määrittää karttakuviin.

4. Lupaehdot

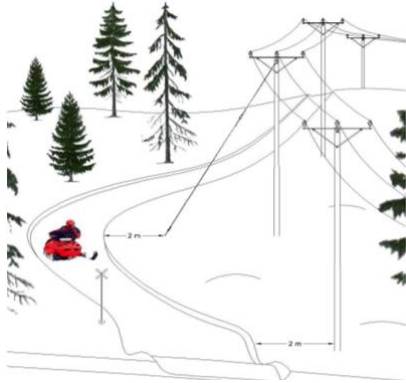
110 kV	3 metriä	5 metriä
220 kV	4 metriä	5 metriä
400 kV	5 metriä	5 metriä



Moottorikelkka reitti voidaan rakentaa 110 kV johdonviereen tai ali siten, että korkeusvaatimukset ajoradan pinnasta sähkölinjan johtimiin täytyy kaikissa sää- ja kuorma tiloissa.

Ajoradan reunan ollessa alle 1.5 m päässä vaakasuoraan mitattuna reunajohtimesta, on korkeuden tienpinnasta linjan kaikkiin johtimiin oltava kaikissa olosuhteissa vähintään 7 m. Mahdolliset sivuojat on sijoitettava siten, että ne eivät vahingoita 110 kV pylvään maadoitusjohtimia. Työskentelyetäisyys on 5m linjan alle ja sivuille.

110 kV johtojen pylväiden pylväsarat ulottuvat 3 m etäisyydelle pylväistä sekä haruksista. Pylväsala on suoja-alue, jolla ei saa liikkua koneilla eikä alalla saa suorittaa kaivuutöitä.



Vastaavasti 20 kV johdon vieressä, Kelkkareitti sijoitetaan vähintään 3 m etäisyydelle johdon pylväslinjasta ja haruksista. Reitin ja johtolinjan tarpeetonta risteämistä tulee välttää.

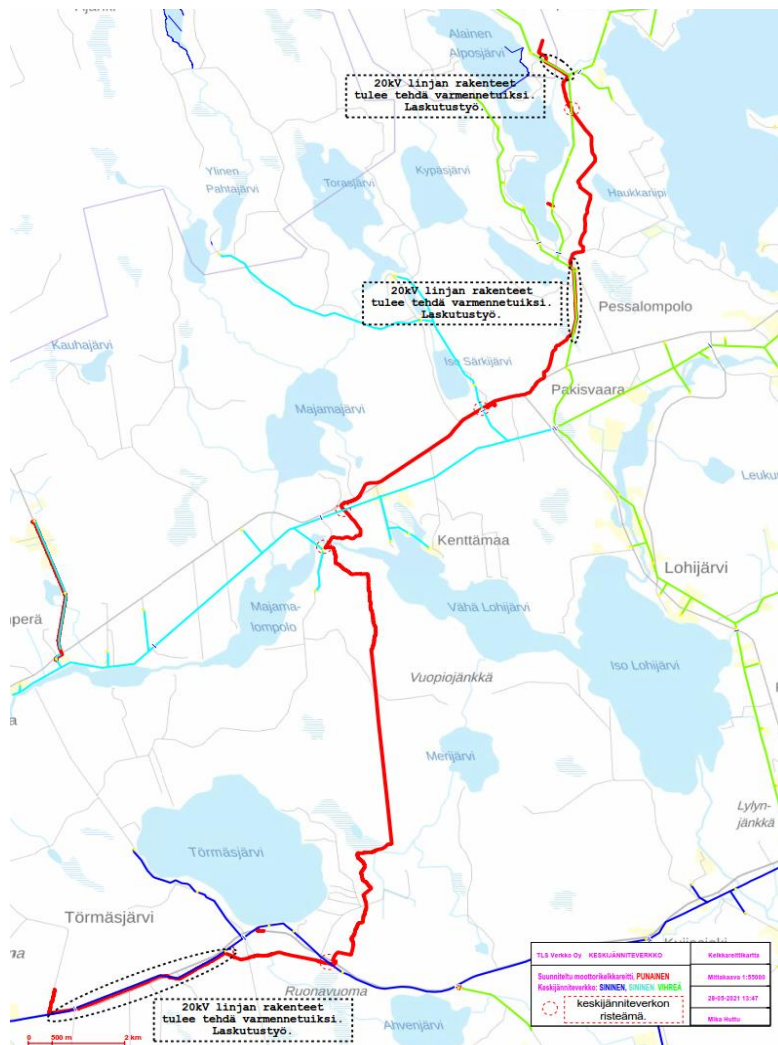
Korkeus kelkkareittiin on oltava linjan kaikkiin johtimiin kaikissa olosuhteissa vähintään 6.6 m.

Pienjännite (0,4 kV) riippukierrehjoidoilla vastaava korkeusvaatimus on 5,5 m.

Reitinpitäjä varustaa harukset ajoturvallisuuden kannaltatarvittavilla merkinnöillä ja huolehtii niiden kunnossa pysymisestä. Merkintöjen asentamisesta on sovittava verkkoyhtiön kanssa.

Kelkkareitin merkintöjä ei saa kiinnittää verkkoyhtiön rakenteisiin.

Esimerkkikartta lausuntopyyntöön.





5. Lausuntojen pyytäminen

Uusien tai jo olemassa olevien kelkkareittien lausuntopyynnöt tulee lähettää sähköpostitse osoitteeseen mika.huttu@tls.fi.

6. Poikkeamat

Sähköturvallisuuteen liittyvät havainnot ja mahdolliset vahingot tulee aina ilmoittaa viivytyksettä TLS Verkko Oy päivystysnumeroon. Päivystäjän tavoittaa aina numerosta **016 532 030**.

Mahdollisia poikkeamahavaintoja ovat mm:

- Tykkylumen huomattava kertyminen johtimiin ja rakenteisiin
- Puiden huomattava kallistuminen linjan suuntaan
- Rakennevauriot
- Ilkivalta.

7. Katselmointi

Moottorikelkkareitin vastuuhenkilö sopii katselmuksen TLS Verkko Oy yhteyshenkilön kanssa ennen töihin ryhtymistä. Lisätietoja tarvittaessa antaa Mika Huttu 040 193 9507.

Pellossa 9.2.2023

Mika Huttu
TLS Verkko Oy
Käyttöpäällikkö